

Montageanleitung
Automatische Zündung für S4 Turbo



Deutschsprachige Original-Montageanleitung für die Fachkraft

Anweisungen und Sicherheitshinweise lesen und beachten!

Technische Änderungen, Druck- und Satzfehler vorbehalten!

M1000417_de | Ausgabe 05.10.2017

1 Allgemein

Der Scheitholzkessel S4 Turbo kann mit einer Zünderweiterung ausgerüstet werden.

Vor den Umbauarbeiten:

- ☐ Kessel ausschalten und auskühlen lassen
- ☐ Spannungsversorgung zum Kessel ausschalten

VORSICHT



Bei Montage und Installation durch Ungeschulte:

Sachschaden und Verletzungen möglich!

Für die Montage und Installation gilt:

- ☐ Anweisungen und Hinweise in den Anleitungen sind zu beachten
 - ☐ Montage und Installation nur durch geschultes Personal durchführen lassen
- ☐ Zusätzlich zu dieser Anleitung auch die Warnhinweise in der Bedienungs- bzw. Montageanleitung des Kessels beachten

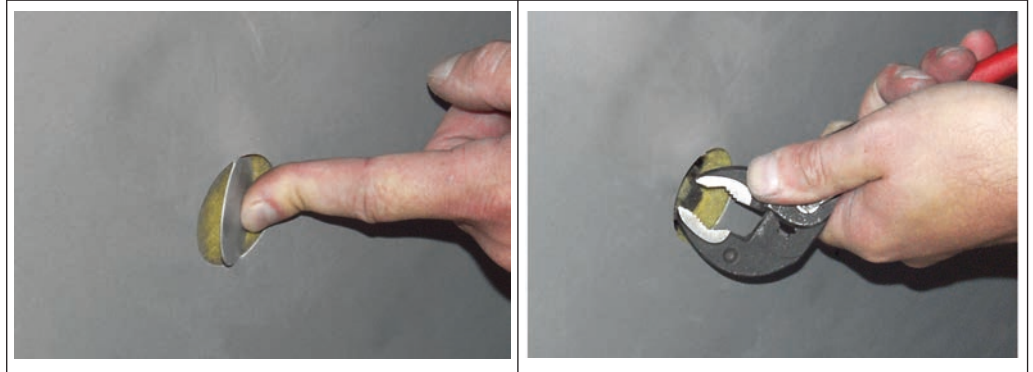
1.1 Lieferumfang



1	Zündgebläse mit Verbindungskabel	2	Abdeckung für Zündgebläse
3	Zündrohr	4	Klemme
5	4 Stk. Schrauben M3x10 zur Befestigung der Platine	6	Platine Zünderweiterung LTC 2004 mit Flachbandkabel

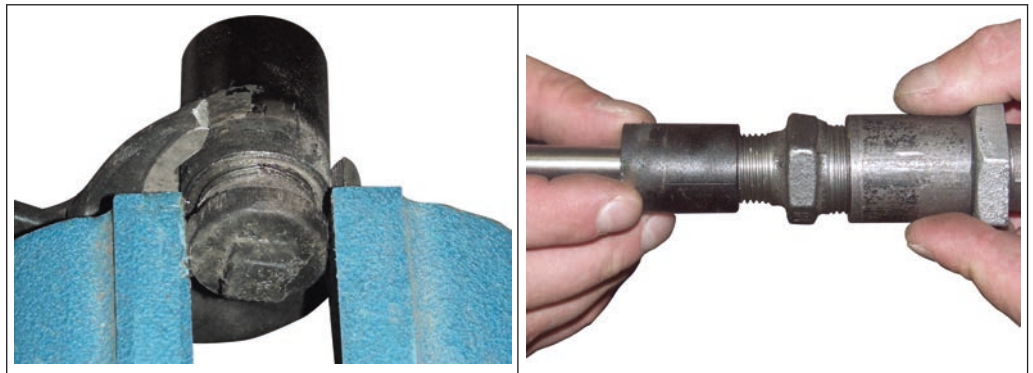
2 Montage

Auf der Seite der Stellmotoren:

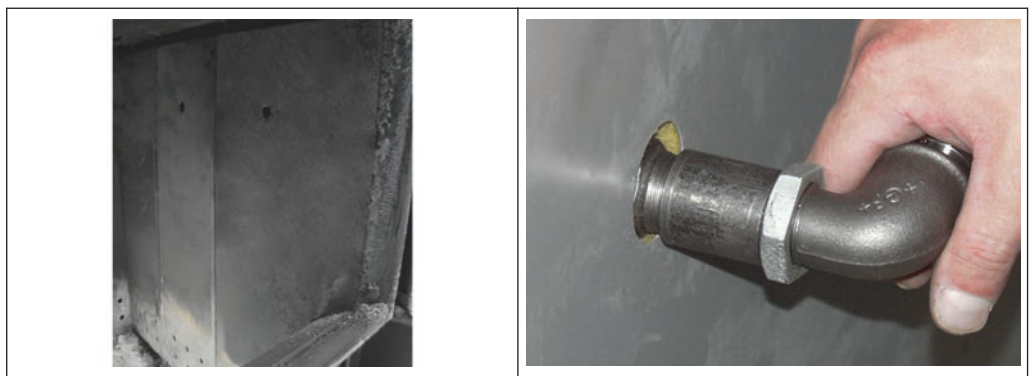


- ☐ Vorgestanzte Ausnehmung durch mehrmaliges hin- und herbewegen ausbrechen
- ☐ Blindstopfen mit Zange herausdrehen
- ☐ Überstände mit Halbrundfeile ausfeilen und entgraten

Wenn die Verlängerungsmuffe mit dem Blindstopfen herausgedreht wurde:



- ☐ Blindstopfen einspannen und Verlängerungsmuffe abschrauben
- ☐ Verlängerungsmuffe auf Zündrohr montieren



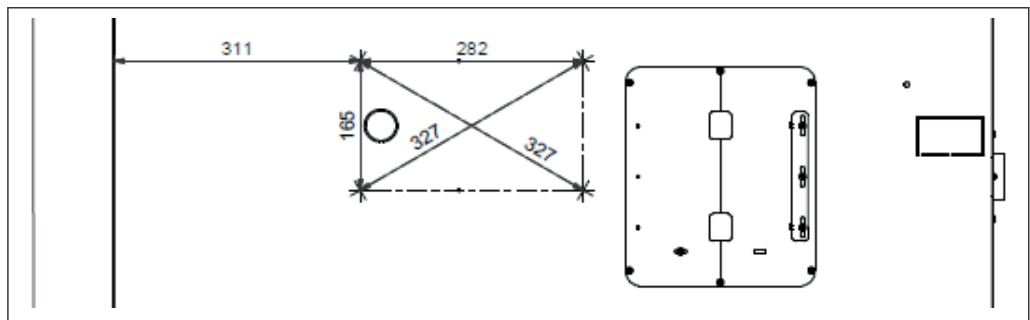
- ☐ Vordere Brennkammerschürze auf der Seite, an der die Zündung angebracht wird, aushängen
- ☐ Zündrohr vollständig einschrauben und Brennkammerschürze wieder montieren



HINWEIS! Zündrohr muss ca. 0,5 bis 1 cm über Brennkammerschürze herausragen!



- ☐ Zündgebläse aufstecken und mit Klemme fixieren
- ☐ Verbindungskabel am Zündgebläse anstecken



- ☐ Falls die hinteren Bohrungen noch nicht vorhanden sind, diese laut Lochbild ausführen



- ☐ Abdeckung mit 4 Stk. Blechschrauben an den Bohrungen montieren

2.1 Elektrische Verkabelung



GEFAHR



Bei Arbeiten an elektrischen Komponenten:

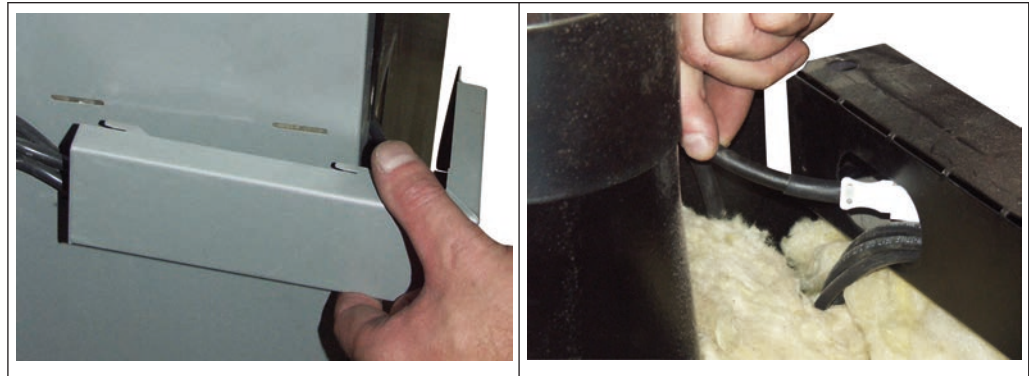
Lebensgefahr durch Stromschlag!

Für Arbeiten an elektrischen Komponenten gilt:

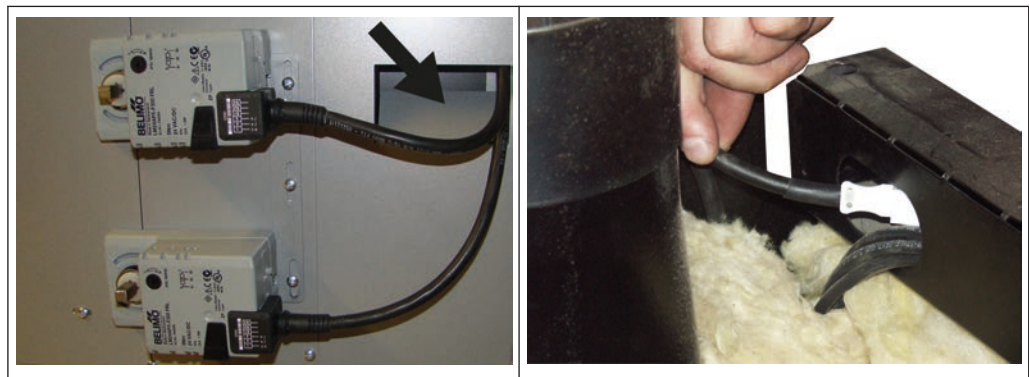
- ☐ Arbeiten nur durch eine Elektrofachkraft durchführen lassen
- ☐ Geltende Normen und Vorschriften beachten
- ➔ Arbeiten an elektrischen Komponenten durch Unbefugte ist verboten



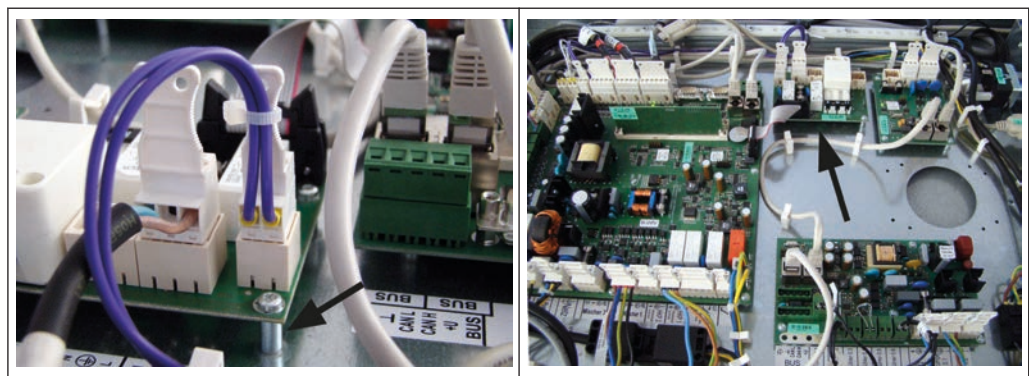
- ☐ Hinteren Isolierdeckel demontieren
- ☐ Regelungsabdeckung demontieren

Variante 1 (aufgesetzter Kabelkanal):

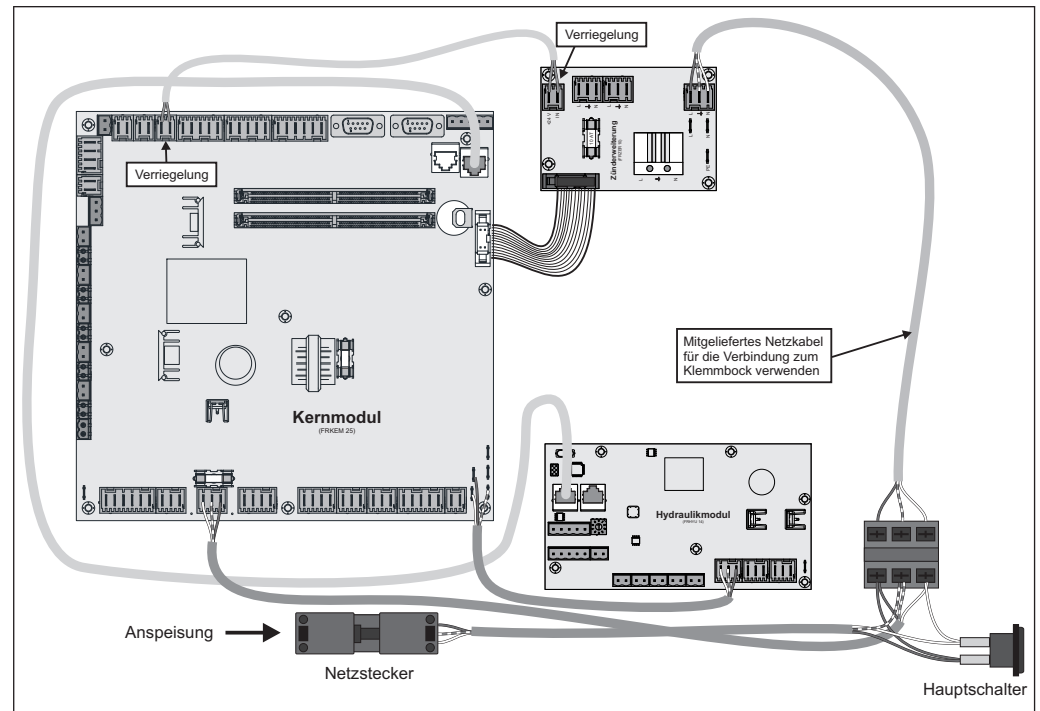
- ☐ Hinteren Kabelkanal demontieren
- ☐ Isolier-Rückblech lockern und Verbindungskabel des Zündgebläses hinter dem Blech mit den Kabeln der Stellmotoren zum Regelungskasten verlegen

Variante 2 (integrierter Kabelkanal):

- ☐ Das Verbindungskabel des Zündgebläses in den integrierten Kabelkanal einführen und mit den Kabeln der Stellmotoren zum Regelungskasten verlegen.



- ☐ Platine an den vorgesehenen Abstandhaltern mit 4 Stk. Schrauben M3x10 montieren



- ☐ Mitgeliefertes Netzkabel am Anschluss „Versorgung Kernmodul“ anstecken und Verbindung zum Klemmbock herstellen
- ☐ Mitgeliefertes Flachbandkabel am Kernmodul-Anschluss „Optionsmodul“ anschließen
- ☐ Verbindungskabel (lila) der Zünderweiterung am Kernmodul-Anschluss „Verriegelung“ anschließen
- ☐ Wenn die Zünderweiterung fertig verkabelt ist, den hinteren Isolierdeckel und die Regelungsabdeckung wieder montieren
- ☐ Bei einem Modell mit aufgesetztem Kabelkanal das Isolier-Rückblech sowie den Kabelkanal wieder fixieren
- ☐ Erst dann die Spannungsversorgung zum Kessel einschalten
- ☐ Abschließend die automatische Zündung in der Kesselregelung parametrieren

HINWEIS! Siehe Bedienungsanleitung der Kesselregelung